

Gazeta
Bezpłatna!

Nasz POWIAT

nr 4/24

ISSN 2956-4522

Rozwój opieki zdrowotnej
w Żąbkach s.2



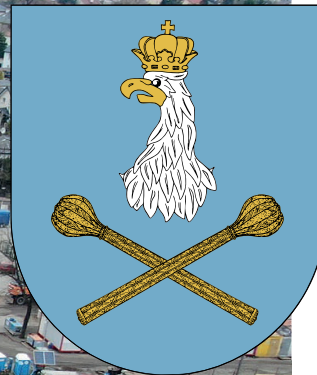
NOWODWORSKI / LEGIONOWSKI / WOŁOMIŃSKI / MIŃSKI / OTWOCKI / PIASECZYŃSKI / PRUSZKOWSKI / GRODZISKI / WARSZAWSKI ZACHODNI

Powiat Wołomiński przeznaczył blisko 230 tys. zł na wsparcie dla straży pożarnych s.4



Otwarcie kluczowych inwestycji
w Powiecie Pruszkowskim s.3

PRUSZKÓW

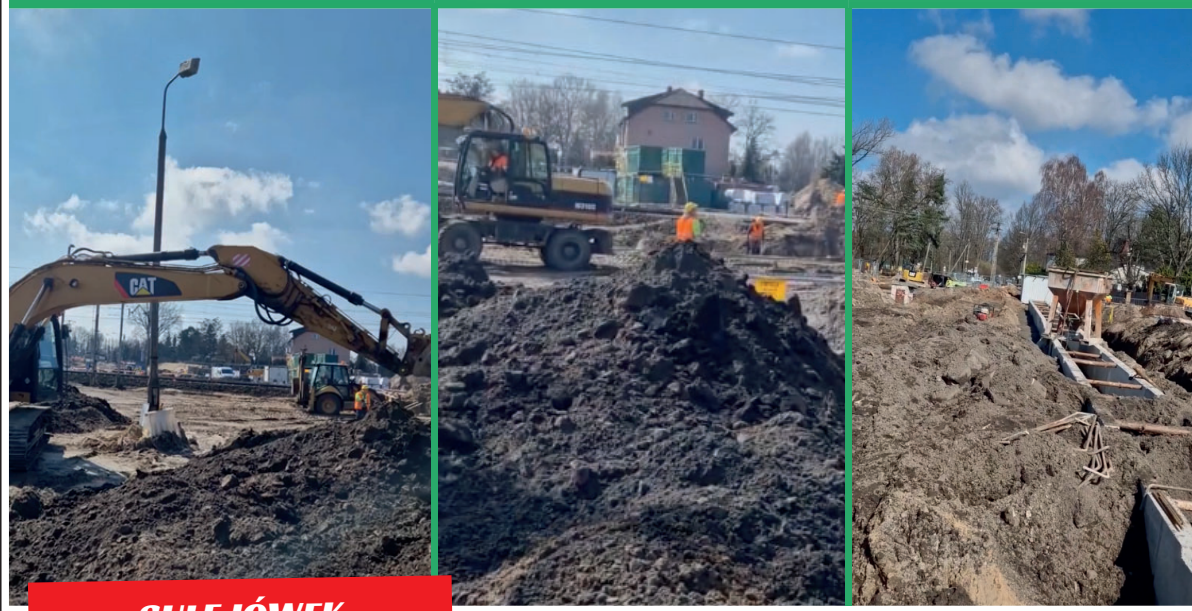


Nowy tunel drogowy w
Sulejówku: inwestycja
poprawiająca płynność
ruchu i bezpieczeństwo s.1



Powiat Pruszkowski: inauguracja
Powiatowego Centrum Opiekuńczo -
Mieszaniowego w Brwinowie s.5

PRUSZKÓW



SULEJÓWEK

Nowy tunel drogowy w Sulejówku: inwestycja poprawiająca płynność ruchu i bezpieczeństwo

W Sulejówku aktualnie prowadzone są prace budowlane nad kolejnym bezkolizyjnym skrzyżowaniem kolejowo-drogowym, które znajdzie się w ciągu ulic Przejazd/Krasińskiego. Projekt realizowany przez PKP Polskie Linie Kolejowe S.A. we współpracy z lokalnymi władzami przewiduje dwujezdniowy tunel z chodnikiem, ścieżką rowerową i windami dla osób niepełnosprawnych. Dzięki budowie tego obiektu płynność ruchu zostanie istotnie poprawiona, co zapewni większe bezpieczeństwo komunikacji zarówno w mieście, jak i na kolei. W listopadzie ubiegłego roku PKP PLK oddały do użytku pierwszy tunel pod torami kolejowymi w Sulejówku.

„W Sulejówku w ciągu ul. Przejazd/Krasińskiego rozpoczął się montaż konstrukcji odciażającej, która umożliwi budowę tunelu pod torami. Prace te potrwać będą od 8 kwietnia do 19 maja. Roboty wymagają zmian w rozkładzie jazdy. Utrzymany będzie ruch pociągów po jednym torze. Pociągi SKM będą mieć skróconą relację do/ze stacji Warszawa Rembertów. Za część pociągów Kolei Mazowieckich na odcinku Warszawa Wschodnia – Mińsk Mazowiecki zostanie wprowadzona komunikacja zastępcza” – informują PKP Polskie Linie Kolejowe S.A.: „Inwestycję realizujemy we współpracy z Po-

wiatem Mińskim i Miastem Sulejówkiem”.

Tunel drogowy dla rozwoju infrastruktury komunikacyjnej

W styczniu bieżącego roku PKP Polskie Linie Kolejowe S.A. rozpoczęły realizację projektu budowy dodatkowego bezkolizyjnego skrzyżowania kolejowo-drogowego w ciągu ulic Przejazd/Krasińskiego (droga powiatowa nr 2284W). W ramach inwestycji planowana jest budowa tunelu drogowego o długości 90 metrów, który przebiegać będzie pod linią kolejową nr 2 Warszawa – Terespol. Za wykonanie tego przedsięwzięcia odpo-

wiedzialna jest firma ZRK DOM. Projekt zakłada dwie jezdnie dla ruchu pojazdów, a także chodnik i ścieżkę rowerową. Dodatkowo, z myślą o ułatwieniu dostępu osobom o ograniczonych możliwościach poruszania się, przewidziano montaż wind.

W związku z prowadzonymi pracami drogowymi, od 12 stycznia dotychczasowy przejazd został zamknięty zarówno dla pieszych, jak i pojazdów drogowych.

Projekt „Budowa tunelu drogowego w km 21,050 linii kolejowej nr 2 Warszawa Zachodnia – Terespol na skrzyżowaniu z drogą powiatową



Fot. PKP Polskie Linie Kolejowe S.A.



Fot. screen z filmu pt. „Szybki przedświąteczny raport z budowy 2 tunelu cz.7 / Miasto Sulejówek / Facebook

nr 2284W w mieście Sulejówek” jest w pełni finansowany ze środków Unii Europejskiej, w ramach Krajowego Programu Odbudowy (KPO). Szacowana wartość inwestycji wynosi około 100 milionów złotych, a zakończenie planowane jest na drugi kwartał 2025 roku.

Pierwszy tunel w Sulejówku

W listopadzie 2023 roku PKP Polskie Linie Kolejowe S.A. udostępniły użytkownikom pierwszy tunel pod linią kolejową Warszawa – Terespol w Sulejówku.

Znajduje się on w al. Marszałka Józefa Piłsudskiego (droga wojewódzka 638). Ten nowy obiekt zastąpił dotychczasowy przejazd kolejowy, co eliminuje potrzebę oczekiwania za zamkniętymi rogatekami przez kierowców. Oprócz tunelu powstała również nowa droga, wyposażona w po jednym pasie ruchu w każdym kierunku, a także chodnik i ścieżka rowerowa. Dostęp do tunelu dla pieszych zapewniają schody, a dla osób z niepełnosprawnościami dostępne są windy.

Źródło: PKP Polskie Linie Kolejowe S.A.



Fot. screen z filmu pt. „Szybki przedświąteczny raport z budowy 2 tunelu cz.7 / Miasto Sulejówek / Facebook

Rozwój opieki zdrowotnej w Ząbkach: Nowa przychodnia na ulicy 11 Listopada

W Ząbkach, przy ulicy 11 Listopada, powstanie nowoczesna przychodnia zdrowia, która ma być oddana do użytku jeszcze w 2024 roku. Ten projekt stanowi istotny krok w poprawie jakości świadczonych usług medycznych dla mieszkańców tej części Ząbek. Niespełna rok temu, w mieście, zainaugurowała swoją działalność placówka zdrowia zlokalizowana przy ulicy Krasickiego 14.

- Na ul. 11 Listopada został wybudowany budynek z przeznaczeniem powierzchni 600 m pod przychodnię zdrowia z gabinetami lekarzy specjalistów, w szczególności pod rehabilitację. Prowadzę zaawansowane rozmowy z właścicielem (to jest powierzchnia notarialnie zagwarantowana pod usługi zdrowia, w tym rehabilitację) i ząbkowską przychodnię zdrowia zainteresowaną rozszerzeniem działalności i otwarciem filii. Budynek w lipcu będzie oddany do użytkowania i jeszcze w tym roku zostanie uruchomiona tam przychodnia dla mieszkańców tej części Ząbek. Będzie to

przychodnia Podstawowej Opieki Zdrowotnej finansowana przez NFZ z gabinetami specjalistycznymi i rehabilitacją – powiedziała Małgorzata Zyśk, burmistrz Ząbek.

Nowa placówka medyczna dla mieszkańców Ząbek

Powstająca placówka o powierzchni 600 metrów kwadratowych zostanie wyposażona w gabinety rehabilitacyjne, a w przyszłości przewiduje się również urządzenie pomieszczeń dla lekarzy specjalistów oraz apteki. W chwili obecnej trwają rozmowy z lokalną przychodnią zdrowia



Fot. Burmistrz Ząbek Małgorzata Zyśk / autor: B. Śladowski

Materiał powstał we współpracy z Urzędem Miasta w Ząbkach



Fot. nowa przychodnia na ul. 11 Listopada / UM Ząbki / Facebook

z Ząbek, która jest zainteresowana otwarciem swojej filii w tym miejscu. Prace adaptacyjne mające na celu dostosowanie obiektu do potrzeb medycznych mają zostać zakończone do lipca 2024 roku. Inwestycja ma na celu nie tylko rozszerzenie zakresu dostępnych usług medycznych, ale również zapewnienie komfortowych warunków pracy dla personelu medycznego oraz pobytu dla pacjentów. Projekt ten jest również odpowiedzią na potrzeby mieszkańców Ząbek, którzy oczekują szerokiego dostępu do bezpłatnych usług zdrowotnych finansowanych przez Narodowy Fundusz Zdrowia.

Przychodnia przy ul. Krasickiego 14

W dniu 3 lipca zeszłego roku, w Ząbkach przy ulicy Krasickiego 14, miało

miejsce otwarcie przychodni, która oferuje kompleksową opiekę lekarzy rodzinnych – internistów i pediatrów w ramach Podstawowej Opieki Zdrowotnej (POZ). Dzięki tej placówce mieszkańcy miasta zyskali łatwiejszy dostęp do diagnostyki laboratoryj-

nej oraz szczepień. Przychodnia zapewnia wysoką jakość podstawowej opieki medycznej finansowanej przez Narodowy Fundusz Zdrowia, zarówno dla dorosłych, jak i dzieci.

Źródło: UM Ząbki



Fot. przychodnia POZ w Ząbkach przy ul. Krasickiego 14 / UM Ząbki

Otwarcie kluczowych inwestycji w Powiecie Pruszkowskim

W marcu w Pruszkowie miały miejsce dwa długo oczekiwane przez mieszkańców wydarzenia związane z otwarciem nowych inwestycji powiatowych. 19 marca nastąpiła uroczysta inauguracja nowej siedziby Zespołu Szkół Specjalnych im. księdza Jana Twardowskiego, który swoją siedzibę ma przy ulicy Wapiennej 2. Natomiast dzień później, 20 marca, oficjalnie rozpoczęła swoją działalność kryta pływalnia przy Szkole Mistrzostwa Sportowego – Liceum Ogólnokształcącym, mieszcząca się przy ulicy Gomulińskiego 4.

Budowa Zespołu Szkół Specjalnych im. ks. Jana Twardowskiego, przy ul. Wapiennej w Pruszkowie.

Zespół Szkół Specjalnych im. ks. Jana Twardowskiego w Pruszkowie, czyli dawny Specjalny Ośrodek Szkolno-Wychowawczy dotychczasową siedzibę zajmował od 1962 roku. Zarząd Powiatu Pruszkowskiego dostrzegając ogromne potrzeby i oczekiwania oraz niewystarczające warunki lokalowe ZSS im. ks. Jana Twardowskiego, podjął decyzję o budowie nowoczesnego budynku szkoły, pozbawionego barier architektonicznych.

I etap budowy został zakończony na początku 2023 r.

i obejmował: budowę nowego budynku z częścią dydaktyczną i salą sportową, budowę infrastruktury technicznej (instalacje, przyłącza, utwardzone ciągi pieszo-jezdne, chodniki, miejsca parkingowe, mała architektura) oraz zagospodarowanie terenu wokół budynku odpowiednie do realizacji różnych form terapii m.in. dogoterapii, hipoterapii.

II etap budowy obejmował rozbiórkę starego oraz budowę drugiego, nowego budynku z częścią dydaktyczną oraz zagospodarowanie terenu (boisko wielofunkcyjne, plac zabaw, miejsca postojowe).

Etapowy i efektywny harmonogram inwestycji pozwolił zachować ciągłość w realizowaniu programu nauczania.



Fot. Zespół Szkół Specjalnych im. ks. Jana Twardowskiego w Pruszkowie / Powiat Pruszkowski / Facebook

Dofinansowania:

„Fundacja Pruszyńscy” w wysokości 50% kosztów inwestycji w formie darowizny celowej, Województwo Mazowieckie w ramach Instrumentu wsparcia zadań ważnych dla równomiernego rozwoju Województwa Mazowieckiego w wysokości 4 000 000,00 zł.

Koszt inwestycji:

ok. 72 000 000,00 zł



Fot. pływalnia przy ul. Gomulińskiego w Pruszkowie / Powiat Pruszkowski / Facebook

Dofinansowania:

Ministerstwo Sportu i Turystyki ze środków Funduszu Rozwoju Kultury Fizycznej w ramach Programu inwestycji o szczególnym znaczeniu dla sportu edycja 2020 w wysokości 10 600 000,00 zł.

Koszt inwestycji:

ok. 31 000 000,00 zł

Budowa krytej pływalni przy Szkole Mistrzostwa Sportowego – Liceum Ogólnokształcącym, przy ul. Gomulińskiego w Pruszkowie.

Budynek pływalni posiada kondygnację nadziemną i podziemną. Na kondygnacji nadziemnej znajduje się hala basenowa wraz z zapleczem oraz trybuna dla 240 osób. W obiekcie znajdują się dwie szatnie dla ok. 160 osób oraz przebieralnia dla osób z niepełnosprawnościami połączona z szatnią rodzinną. Kondygnację podziemną zajmują pomieszczenia techniczne związane z technologią uzdatniania wody basenowej, obsługą techniczną budynku oraz podłączonymi mediami. Na dachu budynku zainstalowano panele fotowoltaiczne. Sercem pływalni jest hala basenowa, czyli:

- basen pływacki (sportowy) o wymiarach 25m x 21m

i głębokości od 1,35m do 2m. Dzięki dodatkowym tulejom montażowym dla uchwytu lin torowych będzie możliwość uzyskanie 10 torów pływackich po 2 m szerokości. Ponadto niecała zostanie wyposażona w podnośnik basenowy umożliwiający dostęp i korzystanie z basenu osobom z niepełnosprawnością ruchową.

- basen do nauki pływania (rekreacyjny) o wymiarach 17m x 5m i głębokości 1,3m.

Powiatowa pływalnia przeznaczona będzie dla uczniów SMS-LO oraz wszystkich mieszkańców Pruszkowa i całego powiatu pruszkowskiego. Realizacja obiektu zgodnie ze standardami FINA pozwoli także na rozgrywanie zawodów Polskiego Związku Pływackiego oraz Warszawsko-Mazowieckiego Związku Pływackiego.

Źródło: informacja prasowa Starostwa Powiatowego w Pruszkowie. Zdjęcie główne: Zespół Szkół Specjalnych im. ks. Jana Twardowskiego w Pruszkowie

Blisko 230 tys. zł na wsparcie jednostek OSP

Powiat Wołomiński przeznaczył blisko 230 tys. zł na wsparcie jednostek ochotniczych straży pożarnych w zakresie dofinansowania zakupu m.in. umundurowania, środków ochrony osobistej, środków łączności czy niezbędnego sprzętu do prowadzenia działań ratowniczych.

– Doceniając zaangażowanie jednostek Ochotniczych Straży Pożarnych w poprawę bezpieczeństwa mieszkańców Powiatu Wołomińskiego, już po raz trzeci ogłosiliśmy nabór na dotacje służące, podniesieniu gotowości bojowej naszych jednostek – mówi Starosta Wołomiński Adam Lubiak.

Pozyskane środki będą mogły zostać przeznaczone na zadania wpływające na poprawę bezpieczeństwa mieszkańców powiatu, podniesienie gotowości bojowej jednostek OSP oraz



Fot. Powiat Wołomiński / Facebook



Fot. Powiat Wołomiński / Facebook

Wśród dostępnych wsparć znajdują się m.in.:

- Dofinansowanie do zakupu umundurowania specjalnego (bojowego) oraz środków ochrony osobistej strażaków ochotków,
- Dofinansowanie do zakupu środków łączności,
- Dofinansowanie do zakupu sprzętu, aparatury, urządzeń oraz innego wyposażenia niezbędnego do prowadzenia działań ratowniczych,



Fot. Powiat Wołomiński / Facebook



Fot. Powiat Wołomiński / Facebook

minimalizację skutków zdarzeń losowych dzięki szybkiej i profesjonalnej interwencji.

Maksymalna kwota dofinansowania wynosi 5 000,00 zł.

W 2024 roku z tej formy wsparcia oferowanej przez Powiat Wołomiński skorzysta 46 jednostek OSP. Umowy dotacyjne z jednostkami zostały podpisane w piątek 22 marca w Starostwie Powiatowym w Wołominie.

Powiat Pruszkowski: inauguracja Powiatowego Centrum Opiekuńczo-Mieszaniowego w Brwinowie

3 kwietnia w Brwinowie miało miejsce uroczyste otwarcie PCOM, przeznaczonego dla dorosłych mieszkańców Powiatu Pruszkowskiego z orzeczeniem o stopniu niepełnosprawności. PCOM, dbając o zapewnienie najwyższego standardu opieki i komfortu, kładzie nacisk na rozwój, integrację społeczną oraz wsparcie w codziennym funkcjonowaniu swoich podopiecznych.

Nowoczesny obiekt został zaprojektowany z myślą o zapewnieniu najwyższych standardów opieki oraz komfortu dla dorosłych mieszkańców Powiatu Pruszkowskiego, którzy posiadają orzeczenie o znacznym lub umiarkowanym stopniu niepełnosprawności (lub równoważne orzeczenie). W centrum tym znajduje się szereg różnorodnych przestrzeni, starannie zaplanowanych w celu zaspokojenia różnych potrzeb i zainteresowań mieszkańców.

Obiekt ten oferuje specjalistyczne sale, takie jak sala

integracji sensorycznej, dostarczająca odpowiedniego środowiska do stymulacji zmysłów oraz rozwijania umiejętności sensorycznych. Dodatkowo, dostępna jest sala terapii zajęciowej, gdzie mieszkańcy mogą uczestniczyć w różnorodnych aktywnościach terapeutycznych, wspierających ich rozwój i samodzielność. Istnieje również sala informatyczna, umożliwiająca pensjonariuszom rozwijanie umiejętności komputerowych oraz korzystanie z nowoczesnych technologii.



Fot. Powiat Pruszkowski



Fot. Powiat Pruszkowski



Fot. Powiat Pruszkowski

W obiekcie został również wydzielony pokój relaksacyjny, gdzie podopieczni ośrodka mogą odpocząć i zrelaksować się w spokojnej atmosferze. Wszystkie te przestrzenie zostały zaprojektowane z myślą o zapewnieniu mieszkańcom optymalnych warunków do rozwoju, komfortu oraz zaspokojenia ich potrzeb.

Usługi świadczone przez

ośrodek obejmują pełne wsparcie dla 30 osób, w ramach dwóch form: pobytu dziennego dla 22 osób oraz całodobowego dla 8. Oferowany jest szeroki zakres usług, takich jak rozwijanie zainteresowań mieszkańców, organizacja czasu wolnego, terapia zajęciowa, rehabilitacja, niezbędna opieka i wsparcie, pomoc w nabywaniu i podtrzymywaniu umiejętności funkcjonowania

w życiu codziennym oraz w czynnościach samoobsługowych. Celem jest również integracja społeczna mieszkańców.

W centrum przygotowywane są pełnowartościowe posiłki w formie śniadania i obiadu dla uczestników, a także śniadanie, obiad i kolacja dla mieszkańców.

Źródło: Powiat Pruszkowski



Fot. Powiat Pruszkowski

Usługi oferowane przez Przemysłowy Instytut Maszyn Budowlanych Sp. z o.o.

Spółka oferuje szeroki zakres usług w branży produkcji pojazdów specjalnych przeznaczonych do obsługi infrastruktury tramwajowej oraz pojazdów ratowniczych używanych do usuwania skutków zdarzeń drogowych z udziałem tramwajów. Oferta obejmuje żurawie ratownicze TRAM, pomosty robocze MONTRAKS, wozy pogotowia torowego POTEKS i wozy transportowe TRANSKAB.

Spółka posiada znaczne doświadczenie oraz zdolności produkcyjne w zakresie zabudowy pojazdów specjalnych do różnych zastosowań przemysłowych, w tym dla instytucji takich jak policja, wojsko itp., zgodnie z indywidualnymi wymaganiami klienta.

Dzięki bogatemu zapleczu produkcyjnemu, rozbudowanej infrastrukturze oraz nowoczesnemu parkowi maszynowemu, w tym zaawansowanemu systemowi cięcia wodą CNC, firma ta może świadczyć usługi w obszarze współpracy kooperacyjnej dotyczącej produkcji kon-

strukcji metalowych i części maszyn o różnorodnych zastosowaniach, zarówno na podstawie własnej dokumentacji, jak i zleconej przez klientów.

PIMB Sp. z o.o. oferuje również usługi w obszarze badań, obejmujące badania w zakresie dopuszczeń jednostkowych samochodów specjalnych na podstawie uzyskanych uprawnień wydanych przez Ministerstwo Infrastruktury oraz badania stateczności bocznej (głównie cystern, autobusów i pojazdów ratowniczo-garnicznych).



Fot. PIMB

Oferta pracy na stanowisku: Przedstawiciel handlowy

Zakres obowiązków m.in.:

- aktywne i samodzielne pozyskiwanie nowych klientów w branży obróbki metali
- negocjacje handlowe, negocjowanie warunków współpracy
- budowanie relacji oraz bezpośrednia współpraca z klientami Spółki, wizyty u kontrahentów
- aktualizacja listy klientów do odwiedzenia i złożenia oferty
- wykorzystanie branżowych stron internetowych
- wstępna analiza i weryfikacja zapytań ofertowych
- przygotowywanie ofert
- przygotowywanie umów handlowych
- sporządzanie raportów sprzedażowych oraz sprawozdań z realizacji celów

Wymagania:

- wykształcenie wyższe lub średnie techniczne
- min. 2 lata pracy na podobnym stanowisku
- znajomość branży obróbki metali
- rozwinięte umiejętności interpersonalne, komunikatywność, wysoka kultura osobista
- wysoki poziom motywacji i zaangażowania
- samodzielność, kreatywność, sumienność
- prawo jazdy kategorii B
- obsługa komputera

Oferujemy:

- samodzielność i możliwość realizacji ambitnych zadań
- poszerzenie doświadczenia zawodowego
- niezbędne narzędzia pracy (laptop, telefon)
- możliwość kształtowania swoich zarobków poprzez motywacyjny system wynagradzania: wynagrodzenie podstawowe + premia uzależniona od wyników
- pokrycie kosztów delegacji (w tym za korzystanie z samochodu prywatnego dla celów służbowych)

Osoby zainteresowane prosimy o przesyłanie CV na adres:
 kadry@pimb.com.pl lub pimb@pimb.com.pl
 Telefon kontaktowy: +48 22 786 18 38



bumar

**Przemysłowy Instytut
 Maszyn Budowlanych Sp. z o.o.**

**WYBIERZ SPOŚRÓD SZEROKIEJ
 OFERTY NASZYCH USŁUG:**

• Okręgowa Stacja Kontroli Pojazdów WWL 042
 Ustawienie świateł GRATIS!

• Badania pojazdów:
 stateczność boczna,
 krajowe indywidualne dopuszczenia

• Wynajem powierzchni

• Cięcie laserem, wodą/Gięcie

• Spawanie i montaż konstrukcji

• Obróbka skrawaniem

• Produkcja pojazdów specjalnych

ul. Napoleona 2 +48 22 786 23 26 pimb@pimb.com.pl
 05-230 Kobylka www.pimb.com.pl

REKLAMA



OH BEAUTY
SALON PIĘKNOŚCI
ul. Juliusza Słowackiego 23a
05-091 Ząbki
tel. 661 020 335

Salon OhBeauty to miejsce, w którym ze szczególną troską zadbamy o Twoją urodę oraz komfort. Pracujemy na certyfikowanych urządzeniach wykorzystujących najnowocześniejsze technologie, co gwarantuje niezaprzeczalne efekty. Salon oferuje zabiegi z zakresu Kosmetologii, Medycyny, Manicure i Pedicure. Nasz doświadczony zespół odpowie na twoje pytania oraz pomoże dobrać ci odpowiednie zabiegi a podczas ich trwania będziesz czuła się jak na spotkaniu z przyjaciółką.

Miejsce na reklamę

GAZETA (PORTAL I MEDIA SPOŁECZNOŚCIOWE)

Jakie są korzyści?

1. Wyłącznie lokalny charakter artykułów – gazeta i portal stanowią rzetelne i bliskie mieszkańcom źródło informacji, zarówno dotyczące życia w powiecie, jak i w gminie;
2. Piszemy przede wszystkim o „Twoim” powiecie – lokalne społeczności czytają przede wszystkim o swoim powiecie oraz gminie ale wiadomości mogą czerpać również o swoich sąsiadach, z powiatów sąsiednich. Na portalu internetowym treści są dodatkowo grupowane wg. powiatów, a przejrzysta nawigacja umożliwia łatwe pozyskanie informacji;
3. Wszystko co ważne w jednym miejscu – czytelnicy dowiadują się o wszystkim co istotne, w tym o realizowanych przez władze powiatu, gmin czy miast inwestycjach, organizowanych wydarzeniach sportowych i kulturalnych czy ważnych komunikatach;
4. Treści historyczne i poradnikowe – gazeta i portal zawierają także artykuły historyczno-edukacyjne, pomysły na przepisy kulinarne czy łamigłówki, co dodatkowo poszerza liczbę ciekawostek dla czytelników;
5. Bezpłatny charakter – nieodpłatność gazety i portalu oznacza wysoką dostępność dla mieszkańców, a także jej bardziej społeczny wymiar;
6. Nakład dostosowany do potrzeb – nakład wynosi 10 tys. egzemplarzy, co oznacza szeroką bazę czytelników oraz ogromne możliwości bezpośredniego dotarcia.

Masz pytania?

Napisz: reklama@lok-media.com.pl